



SYSTÈME DE COMPTOIRS

Comment bien réussir chaque comptoir?

- Prendre son temps...
- Apporter une importance à chaque petit détail...
- Travailler dans un endroit propre et organisé.

- L'information qui suit est complètement inutile...
- Si l'information n'est pas mis en application;
- Sans aucune pratique.

Prise de mesure

- La façon la plus simple, la plus rapide et efficace est de faire un patron (template) de votre comptoir à partir de coroplast, styrene ou plywood 1/8.

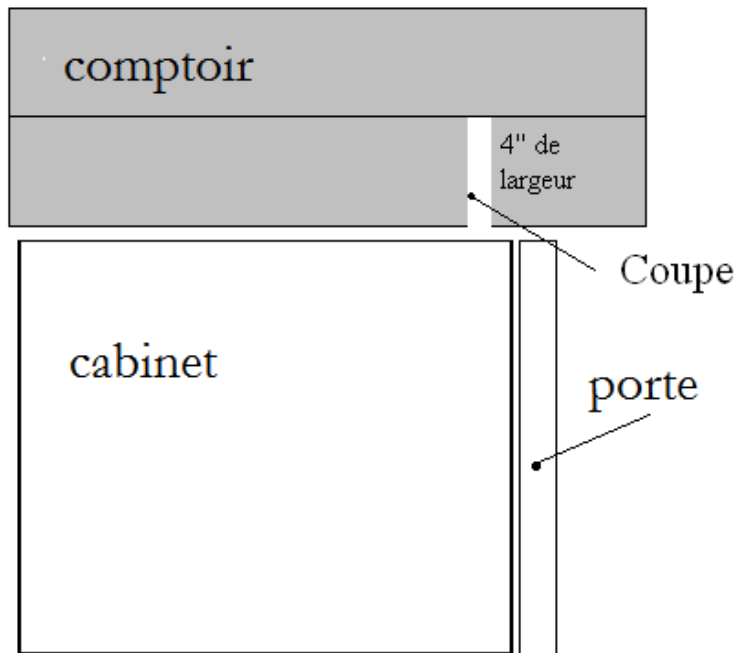
Construction du comptoir

- Toujours utiliser du MDF...
- Il est également possible d'utiliser le comptoir existant, quoi que non recommandé.
- **NE JAMAIS UTILISER DU CONTRE-PLAQUÉ (PLYWOOD)**

Construction du comptoir

Type de comptoir

Comptoir soufflé

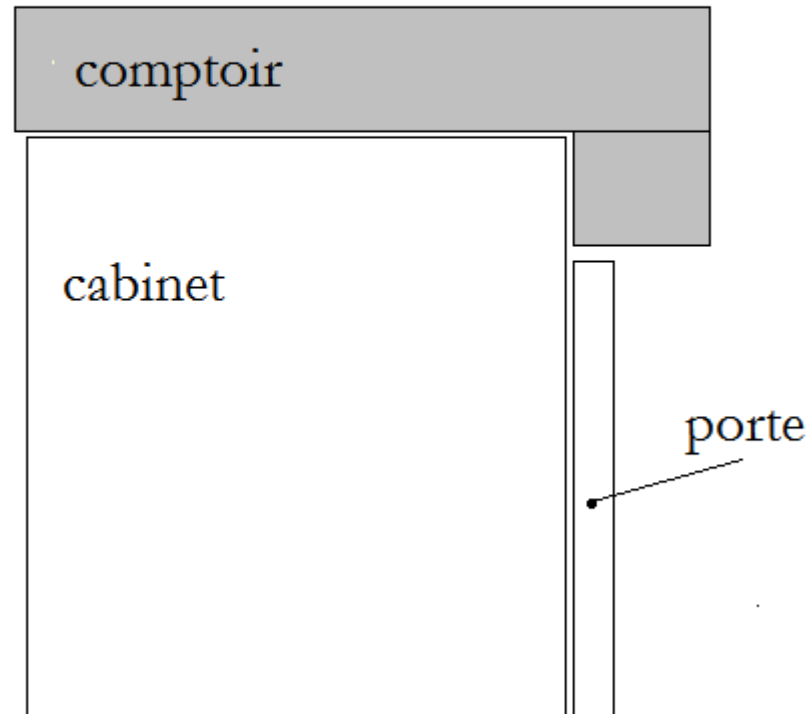


- Il est important de ne jamais coller 2 planches complète pour 'souffler un comptoir', il est préférable d'utiliser 2 planches, une languette d'environ 4" de profondeur, pour la bordure du comptoir.

Construction du comptoir

Type de comptoir

comptoir standard (moulé)



Préparation adéquate

Une préparation adéquate de l'espace de travail est importante pour vous faire sauver du temps, de l'argent et avoir un bon résultat final.



Lorsque le produit est appliqué directement sur le comptoir en place.

Voici les procédures de préparation qui vont vous éviter plusieurs problèmes indésirables:

- 2 couches de papiers de résine sur le plancher
- Ruban à peindre sur le périmètre des armoires, soit sous le comptoir et au autour du comptoir.
- 2 rangées de papier de résine qui couvrent les armoires et le mur.
- 2 couches de ruban filamenteux $\frac{3}{4}$ au mur autour du comptoir.

POINTS IMPORTANTS

- **SOLIDE ET PROPRE.** Votre comptoir doit avoir une base solide, donc les joints doivent être parfait
- Si le mélange pour comptoir est appliqué sur comptoir existant, nettoyer la surface avec un dégraissant, suivi de windex.
- Utilisez le scellant pour évier (sinkseal) pour sceller le bois exposé dans la coupe de l'évier.
- Mesurer 2 fois, couper 1 fois !

SECTION 3

COUCHES AU PINCEAU

Mélange ciment-eau

Les couches au pinceau sont mélangées à des proportions de 2:1 (ciment:eau), les couches à la truelle sont mélangées à 3:1 et les bordures sont mélangées à 4:1.

Rappelez-vous, les proportions sont des suggestions de départ et elles sont sujet aux préférences personnelles, température et humidité.

1ere couches au pinceau

- La première couche est celle qui fait le lien entre le ciment et la surface de base du comptoir. Elle est vraiment mince et presque translucide.
- La deuxième couche au pinceau va automatiquement s'épaissir, même si elle est mélangée exactement comme la première. Elle va être profilée en dent de scie.



2e couche au pinceau

La deuxième couche au pinceau est seulement appliquée après que la première soit complètement sèche pour assurer une bonne adhésion.

Orientation des couches au pinceau

Il est extrêmement important de donner les coups de pinceau dans le sens de la longueur du comptoir, jamais dans le sens de la largeur.

Assurez-vous de bien couvrir les bordures du comptoir également.

Couches au pinceau

POINTS IMPORTANTS:

- 1. Le mélange est; 2 portions de ciment
1 portion d'eau.**
- 2. Donner les coups de pinceau dans le sens
de la longueur.**
- 3.S'assurer que les bordures sont recouvertes**
 -
- 4.Répéter.**

SECTION 4
BORDURES

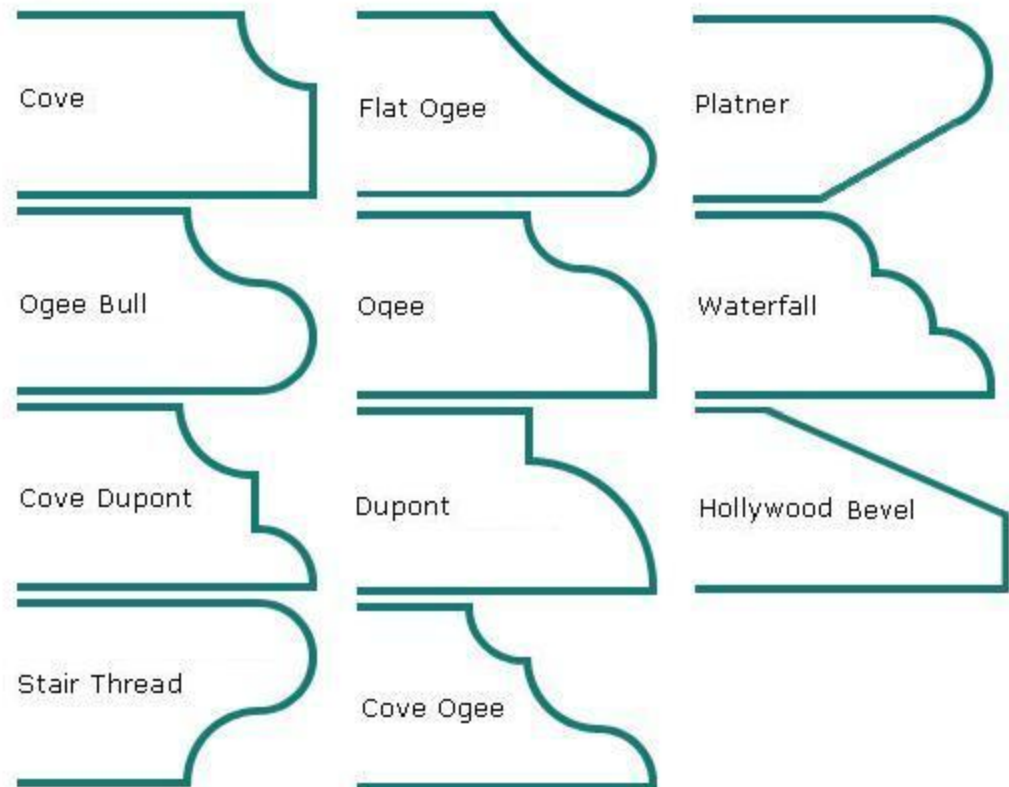
Bordures

- N'importe quel style de bordures est possible... Voici quelques suggestions:

Basic Edges



Premium Edges



Bordures



Bordures



Mélange pour bordure

Le ciment pour les bordures est mélangé à une proportion de 4:1 (ciment/eau), ce qui va aider le mélange à être appliqué à la verticale. Il peut être ajusté selon l'humidité, la température et les préférences personnelles .



Bordure

- Il est ***TRÈS*** important de pratiquer les bordures...
- Les bordures réussies sont la clé d'un comptoir réussi.

Technique pour la finition des bordures

POINTS IMPORTANTS:

- 1. Déterminer le look des bordures.**
- 2. Le mélange est de 4:1. (ou selon votre préférence)**
- 3. Appliquer assez de matériel pour le presser au-dessus de la surface.**
- 4. Ponçer les bordures pour éliminer les imperfections.**

SECTION 5

Couches à la truelle

Couches à la truelle

- la première couche à la truelle est une couche de remplissage qui comble la surface en dent de scie. Elle est très mince, mais elle doit cacher les marques.
- la deuxième couche à la truelle vient juste d'être appliquée et une légère texture est restée. Pour un fini plus lisse, laisser reposer pour quelques minutes, puis, repasser la truelle.

Importance des bordures

**TOUJOURS FAIRE
ATTENTION À
VOS BORDURES!**

Importance des bordures

- Lorsque toutes les couches de ciment ont été appliquée, il est recommandé de *retravailler* les bordures.

Couches à la truelle

POINTS IMPORTANTS:

- 1. 1ère couche à la truelle = enlever les marques au pinceau (dent de scie).**
- 2. Appliquer 2ème couches à la truelle = texture légère.**
- 3. Finir les bordures.**
- 4. Repasser la truelle sur le comptoir pour le rendre plus lisse.**

SECTION 6
COLORATION

Types de couleurs

Nous utilisons des couleurs de type acryliques et dispersions pour obtenir les différents styles de comptoirs.

Ces couleurs ont des fonctions différentes.

Outils de coloration

Une bouteille à vaporiser
(en spray)

et une éponge
sont utilisées pour
appliquer les couleurs
sur les comptoirs.

Vous pouvez vous sentir
à l'aise d'expérimenter
et développer vos
propres techniques.



Plusieurs techniques de coloration sont possibles.

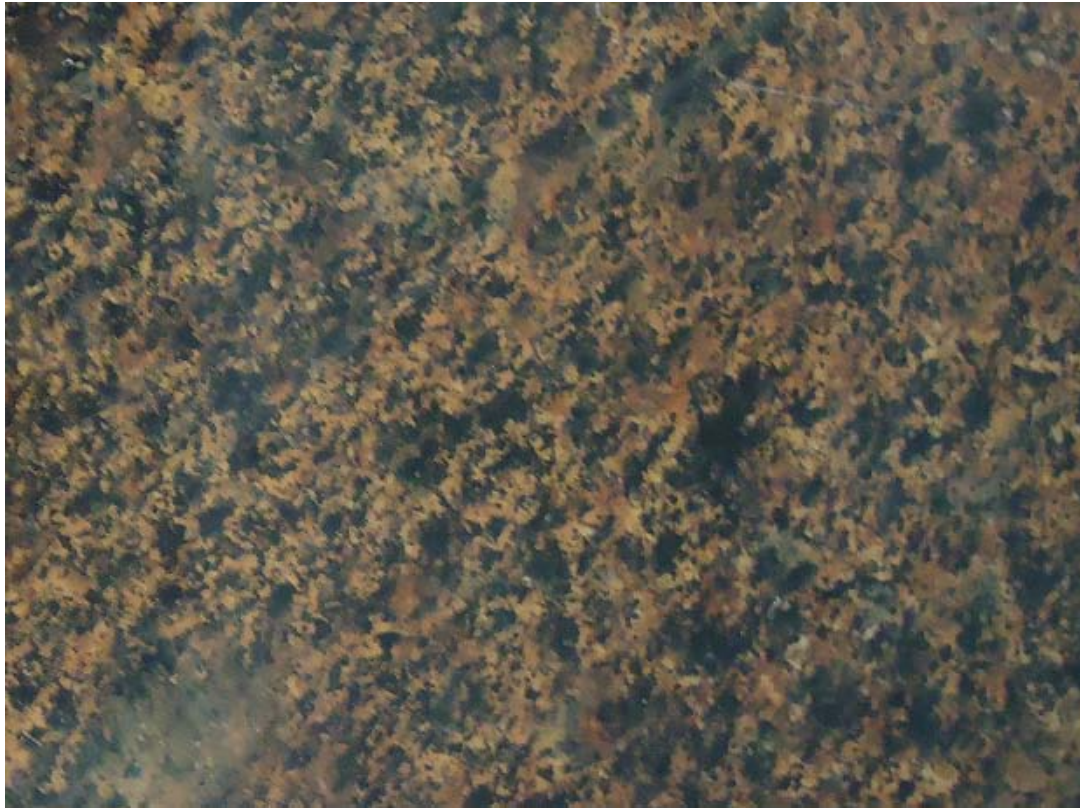
Granite:

- couleur de base acrylique et ajuster la teinte avec dispersion.
- Laisser sécher 20-30 minutes.
- Créer les points avec des couleurs acrylique.

Acrylic: Carefree sunrise
Dispersion: rustic red
Anti-dispersion: black FX



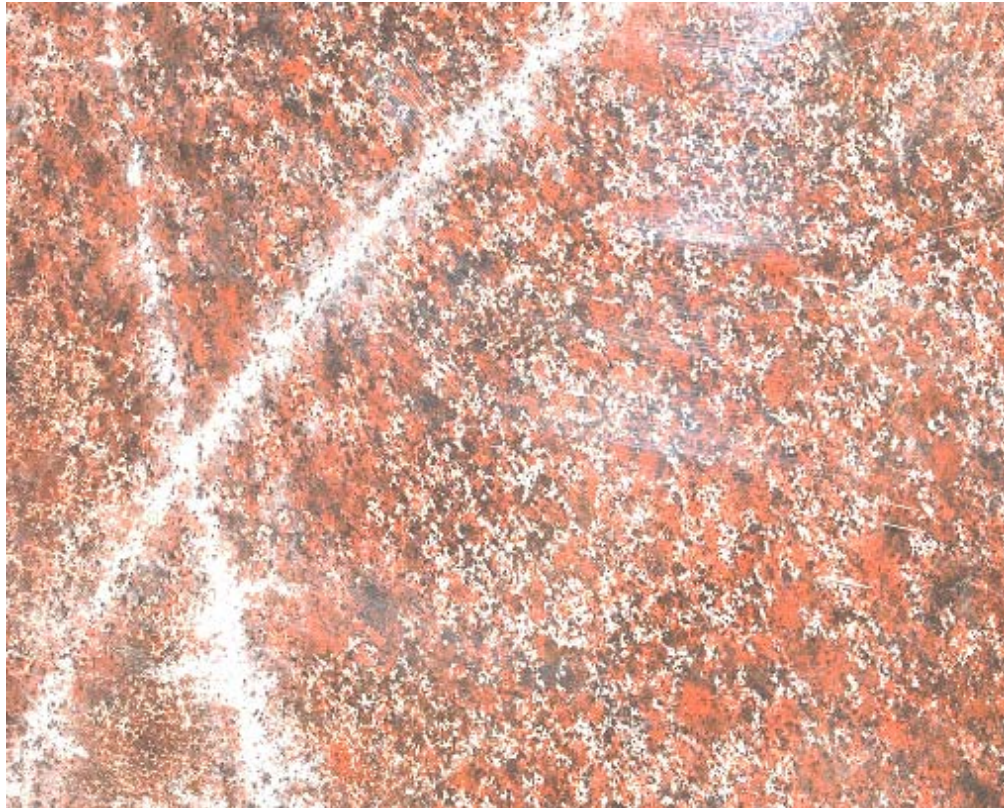
Acrylic: Table Mesa Tan
Dispersion: Cherokee
Anti-dispersion: black FX



Acrylic: Blinding white
Dispersion: Saguaro green
Anti-dispersion: black FX



Acrylic: Wickenburg white
Anti-dispersion: brick red FX
Anti-dispersion: black FX

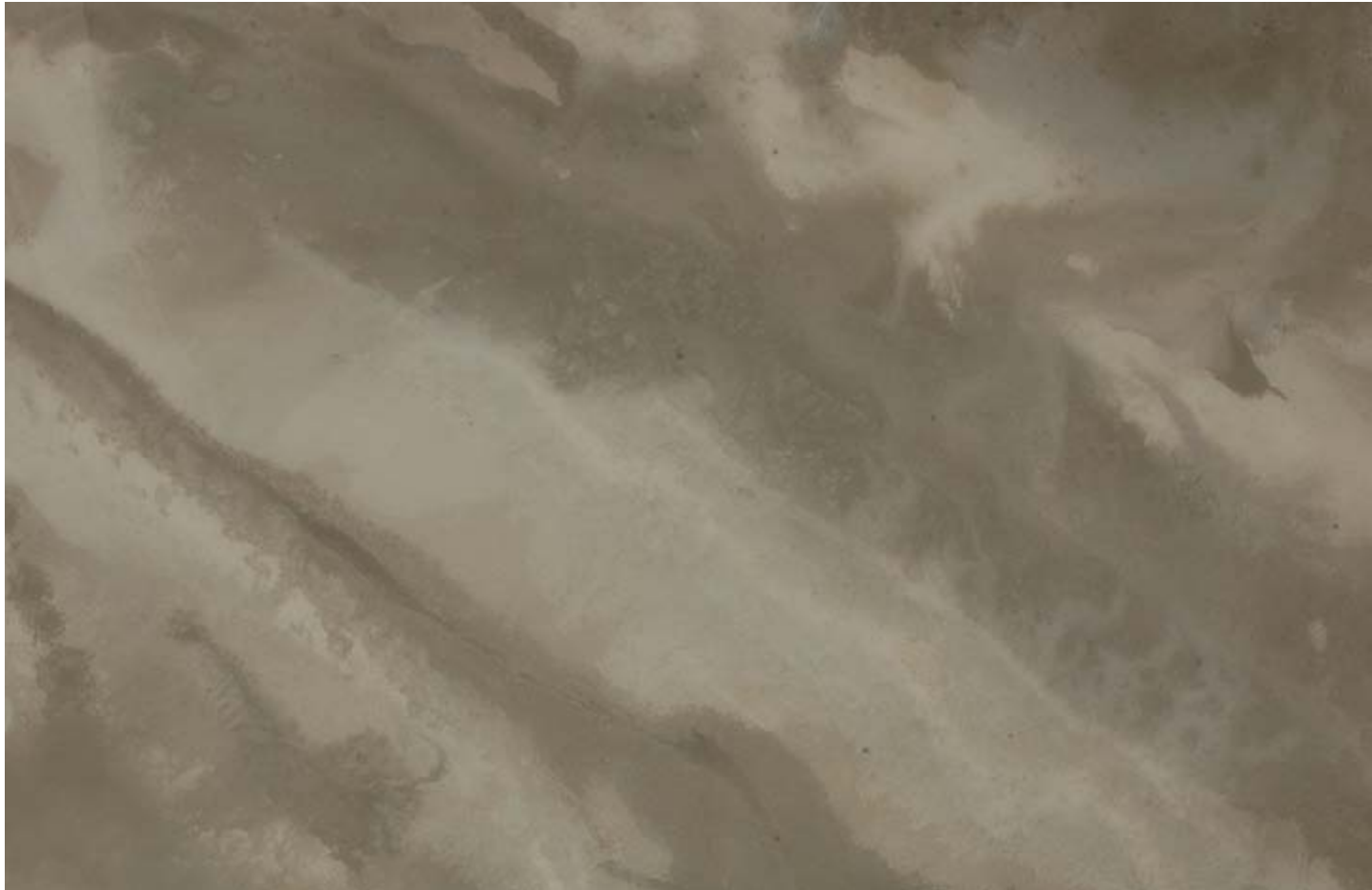


Marbre

Marbre:

- Inonder avec la couleur de base acrylique ajuster la teinte avec dispersion ou anti-dispersion.
- Ajouter les veines immédiatement.
- Ne pas oublier de continuer la veine dans la bordure pour un look plus réaliste sans que cette veine donne l'apparence d'une coulisse.
- Le veinage peut-être fait dans n'importe quelle direction que vous souhaitez

Acrylic: Wickenburg white
Acrylic: Blinding white



Acrylic: Table Mease tan (60%)
Acrylic: Antique White (40%)
Dispersion: Cherokee (veinage)



Plusieurs techniques de colorations sont possibles.

Voici les méthodes de coloration les plus faciles à apprendre et qui vont produire les différents looks recherchés:

Marbre: inonder avec la couleur de base acrylique

- ajuster la teinte avec dispersion ou anti-dispersion.
- Ajouter les veines immédiatement.
- Ne pas oublier de continuer la veine dans la bordure pour un look plus réaliste.

Uniforme: Vous pouvez réaliser des couleurs uniformes avec les couleurs acryliques, mais cela peut prendre plus d'une couche pour couvrir tout le ciment

Nous vous encourageons à développer vos propres techniques de colorations.

SECTION 7

ÉPOXY

Température de l'époxy

L'époxy est à son meilleur, si elle est utilisée à la température de la pièce(20 à 23 celsius).

Donc, il est important d'amener votre époxy à la température idéal au début de votre travail.

Si l'époxy a été exposé à des températures très froides, il est parfois nécessaire laisser le gallon submergé dans l'eau chaude et de mélanger individuellement le contenu

A et B, avant de les mélanger ensemble.

Température de l'époxy

- La température idéale de l'époxy est de 20-23 degré celsius.
- Un thermomètre laser pourrait être utile durant la saison froide.

Résistance de l'époxy

L'époxy est résistante aux égratignures.

À l'utilisation normale, seulement les petites égratignures de la grosseur d'un ongle peuvent apparaître.

Si le comptoir est marqué en profondeur par accident, la marque peut-être réparé et repoli.
(voir manuel d'instructions).

Résistance de l'époxy

- Question fréquente: Es-ce que l'époxy peut-être égratignée?
- Réponse: **OUI**, il est toujours recommandé d'utiliser une planche à couper les aliments sur les comptoirs.
- L'avantage de notre produit est qu'il peut-être facilement réparé en cas de dommages.

Mélange de l'époxy

- La meilleure manière de mélanger l'époxy est de le faire en petite quantité.
- Utiliser un contenant 4 x plus grand que la quantité à mélanger.
- Il faut mélanger l'époxy jusqu'à ce que l'on obtienne un mélange homogène (environ 5min.).

Mélange de l'époxy

- Il est très important de ne pas mélanger plus de 64oz total d'époxy par mélange (32oz A et 32oz B)
- Mélanger trop d'époxy dans un mélange pourrait grandement affecter le résultat de votre projet.

Bulles dans l'époxy

- Pendant que l'époxy s'étend par elle-même (auto-nivellant), les bulles doivent être retirées.
- La flamme passée rapidement au dessus du comptoir va retirer les bulles d'air.
- Cette étape doit être répétée à quelques reprises dans la PREMIÈRE HEURE après l'application d'époxy.
(2-3 fois, avec 15 minutes d'intervalle)

Gouttes d'époxy sous le comptoir

Il faut passer un bâton pour enlever les gouttes d'époxy sous les bordures du comptoir.

Généralement, 2-4 heures après l'application de l'époxy, les gouttes cessent de se former.

Si des gouttes ont durcis, il est possible de les sabler avec une sableuse orbitale et un papier 60.

Épaisseur de l'époxy

- Si l'époxy est appliquée à la bonne épaisseur, elle devrait refléter les lumières et les images comme un miroir.
- Si les images sont reflétées de façon distordue, cela veut dire que la couche d'époxy est trop mince sur la surface.
- Une réflexion adéquate est obtenue par une époxy parfaitement lisse et de bonne épaisseur.

ÉPOXY

POINTS IMPORTANTS:

- 1. Mélanger l'époxy de la bonne façon et à la bonne température.**
- 2. Appliquer une bonne épaisseur d'époxy.**
- 3. Enlever les bulles.**
- 4. Époxy sur bordures.**
- 5. Enlever les gouttes.**

SECTION 8

Anti-grafigne

Anti-Grafigne

Utilité?

Le 'scratch-guard' offre une protection contre les égratignures pour l'époxy.

Anti-Grafigne

Préparation de la surface

- Sablage de l'époxy avec un papier fin (400) avec de l'eau.
- Une fois terminé, nettoyer la surface avec de l'acétone.
- Une fois terminé, il ne doit ABSOLUMENT rien resté sur le comptoir

Anti-Grafigne

- Application?
- Pad 'sure line' Disponible dans les grandes surfaces (Home-Depot, Rona, etc.)
- Avec un 'HVLP gun' à 20psi.

Anti-Grafigne

- Finition:
 - Peu importe la propreté de votre lieu de travail, il y aura toujours de la poussière qui collera sur votre comptoir.
 - Une fois sec, le pro-protecteur doit être poli avec un papier sabler doux Grade: 500-1000-2000-4000